

# Profesionální parní generátor

Překlad originálních pokynů



## ML8

NÁVOD K OBSLUZE



PŘED POUŽITÍM PŘÍSTROJE SI POZORNĚ PŘEČTĚTE TENTO NÁVOD ZA ÚČELEM SPRÁVNÉHO POUŽÍVÁNÍ V SOULADU SE ZÁKLADNÍMI POŽADAVKY NA BEZPEČNOST.

CE

## SILNÝ, SKLADNÝ, PRAKTICKÝ, VŠESTRANNÝ A... INOVAČNÍ!



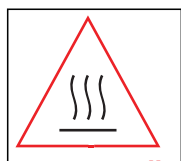
Norma UNI EN  
**ISO 9002**  
Certifikát č. 9105.GEVA

### BEZPEČNOSTNÍ UPOZORNĚNÍ

- Uchovejte tento manuál na dostupném místě.
- Po vyjmutí z obalu zkontrolujte, zda přístroj nejeví známky poškození. Pokud si nejste jistí, výrobek nepoužívejte a obraťte se na servisního technika. Obalový materiál (kartonová krabice + igelitové sáčky) nikdy nenechávejte v dosahu dětí, může být nebezpečný.
- Před zapojením přístroje zkontrolujte, zda údaj na typovém štítku odpovídá napětí ve Vaší elektrické zásuvce. Typový štítek se nachází vespod zařízení.

Všechny součástky generátoru páry splňují platné bezpečnostní předpisy. Dodržujte následující pravidla:

- Nikdy nepoužívejte přístroj bosí.
- Nikdy nepoužívejte prodlužovací kabel bez certifikace (IMQ-VDE-NF atd.).
- Nikdy netahejte za napájecí kabel nebo samotný přístroj, chcete-li přístroj vypojit.
- Vždy zatáhněte za samotný konektor.
- Nikdy nenechávejte děti nebo neškolenou osobu bez dohledu manipulovat s přístrojem.
- Nikdy nenechávejte přístroj bez dozoru, je-li zapojen do elektřiny.
- Nikdy nenechávejte přístroj venku a vystavený přírodním živlům (děšť, slunce atp.).
- Nikdy neponořujte přístroj do vody.
- Nikdy netahejte za napájecí kabel kolem ostrých rohů nebo pod dveřmi či nábytkem.  
Chraňte napájecí kabel před teplem, párou a olejem, vždy se ujistěte, že je ve funkčním stavu.



### **UPOZORNĚNÍ!** **NEBEZPEČÍ POPÁLENÍ**

Během provozu může přístroj dosáhnout vyšších teplot. Nesahejte do proudu páry ani jeho blízkosti. Po použití přístroj vždy vypojte ze zásuvky. Před čištěním bojleru vypustte páru pomocí příslušných tlačítek, počkejte, než přístroj vychladne, a následně vypojte přístroj ze zásuvky.

- Nikdy nemiřte proudem páry na elektrické součástky.
- Nikdy nenechávejte přístroj bez dozoru, je-li zapojen do elektřiny.
- Nikdy nemiřte proudem páry na elektrické součástky přístrojů jako trouby atd. a ujistěte se, že přístroje, které se chystáte čistit, jsou vypojené ze zásuvky.
- Nikdy netahejte přímo za napájecí kabel, chcete-li přístroj vypojit.
- Vždy se ujistěte se, že je napájecí kabel v dobrém stavu. Jakmile si všimnete poškození, nechte kabel vyměnit servisním technikem.
- Vždy vypněte generátor páry před plněním/vypouštěním bojleru.
- V případě poruchy nechte přístroj zkontrolovat jedině v autorizovaném servisu, kde budou opravy provedeny výhradně za použití originálních náhradních dílů (viz seznam na poslední straně).

### **NEVHODNÉ POUŽITÍ**

Používejte parní generátor a jeho součástky pouze za účelem, za jakým byly navrženy a vyrobeny: čištění předmětů a povrchů za použití dodaných doplňků.


Jakékoliv jiné využití bude považováno za nevhodné, konkrétně použití páry v přímém kontaktu s kůží, životně důležitými orgány lidí, zvířat nebo rostlin či jiným materiálem náchylným k poškození.

Výrobce odmítá odpovědnost za škody způsobené nevhodným či chybným použitím.

### **LIKVIDACE ELEKTRICKÉHO/ELEKTRONICKÉHO PŘÍSTROJE PO SKONČENÍ DOBY UPOTŘEBITELNOSTI**

Po skončení doby upotřebitelnosti je nutné produkt zlikvidovat v souladu se současnými předpisy o likvidaci tříděného odpadu a nesmí s ním být nakládáno jako s obyčejným komunálním odpadem.



Tento symbol  znamená, že přístroj splňuje požadavky nových směrnic o environmentální ochraně (2002/95/EC, 2002/96/EC, 2003/108/EC) a po skončení doby upotřebitelnosti musí být zlikvidován vhodným způsobem na určeném místě.

Na více informací se zeptejte na místním úřadě.

Ti, kteří nezlikvidují přístroj podle požadavků specifikovaných výše, budou odpovědní v souladu se současnými předpisy.

## PARNÍ GENERÁTOR

- Popis generátoru, funkcí a ovládacího panelu ..... 5
- Použití generátoru – příprava k použití ..... 6

## PŘÍSLUŠENSTVÍ

- Ohebná hadice (Flex) ..... 8
- Spojování příslušenství ..... 9
- Trysky ..... 9
- Kartáče ..... 10
- Násady na mytí oken ..... 11

## RADY

- Na uklízení ..... 12
- Na nízký stav vody v bojleru ..... 14

## BĚŽNÁ ÚDRŽBA

- Údržba ..... 15
- Řešení problémů ..... 16

## SPECIÁLNÍ PŘÍSLUŠENSTVÍ ..... 17

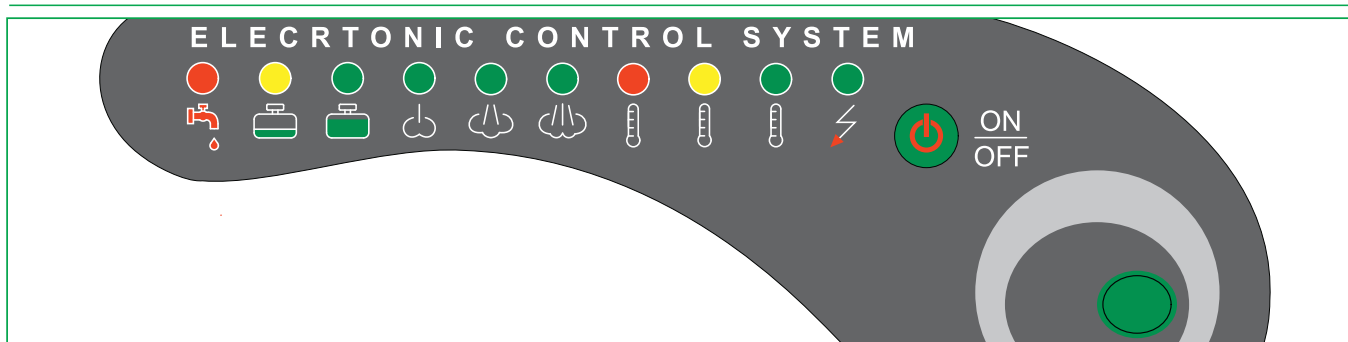
## TECHNICKÉ PARAMETRY ..... 19



### UPOZORNĚNÍ!

Před použitím si pečlivě přečtěte informace uvedené v tomto manuálu!

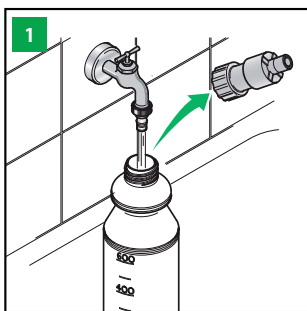
## PARNÍ GENERÁTOR





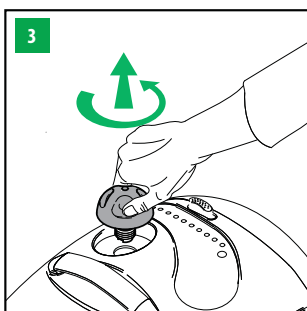
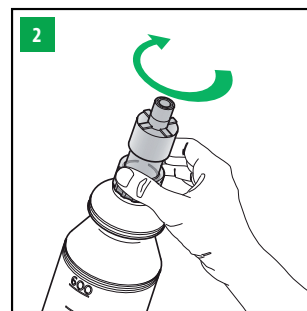
- |  |   |  |   |
|--|---|--|---|
|  | Červená kontrolka: voda v nádržce na minimu         |  | Červená kontrolka: odpor nádržky posílen, pumpa dodává vodu přerušovaně                       |
|  | Žlutá kontrolka: nádržka z poloviny plná            |  | Žlutá kontrolka: odpor nádržky zapnutý, souvislý provozní tlak, pumpa dodává vodu přerušovaně |
|  | Zelená kontrolka: nádržka plná                      |  | Zelená kontrolka: generátor v pohotovostním režimu  |
|  | Zelená kontrolka: MINIMÁLNÍ tvorba (intenzita) páry |  | Zelená kontrolka generátor zapnutý  |
|  | Zelená kontrolka: STŘEDNÍ tvorba (intenzita) páry   |  | Funkce extrakce vody  |
|  | Zelená kontrolka: MAXIMÁLNÍ tvorba (intenzita) páry |  | ON/OFF tlačítko: hlavní vypínač   |





## Použití generátoru – Příprava k použití

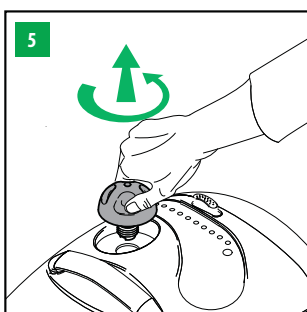
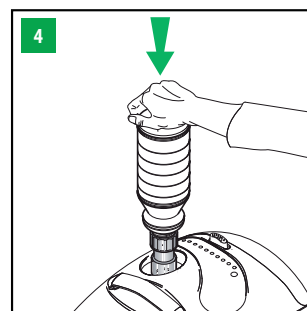




Nejdříve se ujistěte, že požadavky přístroje na elektřinu odpovídají proudu ve vaší zásuvce. Zapojte konektor do zásuvky. Rozsvítí se zelené světlo , které ukazuje, že přístroji je dodávána elektřina. Dále se rozsvítí červené světlo , které ukazuje, že v nádržce není voda. Naplňte přibalenou láhev vodou z kohoutku a našroubujte dávkovací víčko (Obr. 1-2).

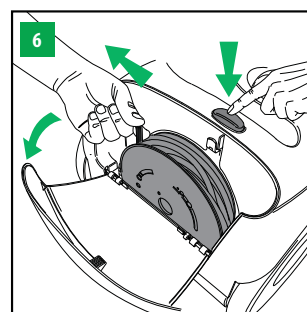


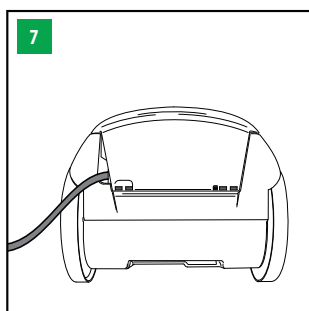
Odšroubujte uzávěr parního generátoru (Obr. 3) a naplňte nádržku dvěma lahvemi vody tak, že budete lehce na nádržku tlačit (Obr. 4). Speciální ventilek dávkovacího víčka automaticky zabrání vodě přetéct, jakmile je nádržka plná.



Zkontrolujte, že zelená (nádržka plná)  kontrolka svítí. Červená  kontrolka zhasne.

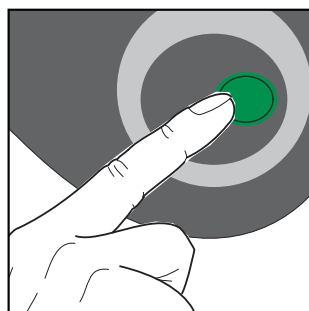
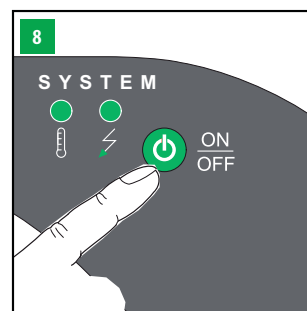


Jakmile je do nádržky nalitá voda, žlutá  kontrolka zhasne a rozsvítí se zelená . Přiložte a zašroubujte bezpečnostní uzávěr, ne příliš silně (Obr. 5). Otevřete dvířka od zadního oddílu, chytněte konec napájecího kabelu, celý ho vytáhněte a odstraňte ucpávku (Obr. 6).












Vytáhněte kabel, umístěte ho do zadního oddílu a zavřete dvířka (Obr. 7). Zapněte přístroj zmáčknutím ON/OFF tlačítka (Obr. 8). Zelená kontrolka  přestane blikat a zůstane rozsvícená. Červená kontrolka  se zapne, aby ukázala, že odpor je zapnutý. Voda je pumpována do nádržky.




*Dostupné na některých modelech*

Funkce extrakce vody je aktivována zmáčknutím zeleného tlačítka, viz obr. 9.

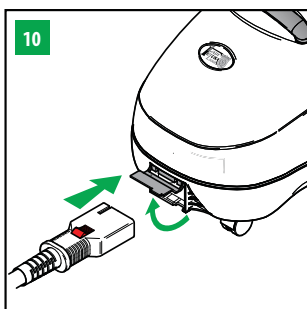
Dodávka vody probíhá jen v případě, že je intenzita páry nastavená na  nebo . Vodní funkce se nemůže používat zvlášť, jen v kombinaci s párou. Je-li pára nastavená na intenzitu 1, vodní funkce je vypnutá, i když je zelené tlačítko zmáčknuté.

Tlak bojleru se začíná zvyšovat. Žlutá kontrolka  se rozsvítí za přibližně 5 minut a ukazuje souvislý provozní tlak, červená  kontrolka se vypne. Odpor je stále zapnutý. Žlutá kontrolka  se vypne po přibližně 6 minutách, poté se rozsvítí zelená kontrolka  a ukazuje, že bojler dosáhl tlaku 6 barů. Odpor se vypne. Jakmile přístroj souvisle dodává páru, kontrolky tlaku v bojleru se budou rozsvěcet a zhasínat podle tlaku. 

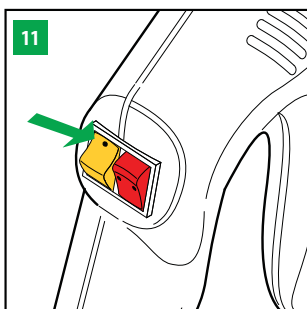


Pokud se z jakéhokoliv důvodu přístroj dostane do vertikální polohy za provozu, bezpečnostní zařízení vypojí dodávku elektřiny do generátoru a ovládací panel se úplně vypne a přeruší dodávku páry. Jakmile je generátor navrácen do horizontální polohy, je třeba zmáčknout tlačítko ON/OFF,  aby přístroj začal znovu pracovat.

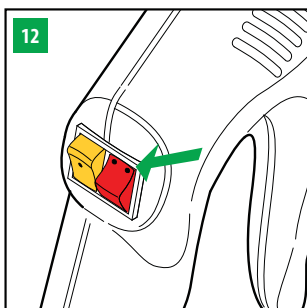
## Ohebná hadice (Flex) – Dodávání páry



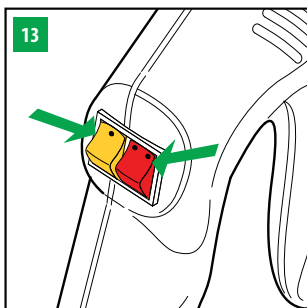
Otevřete oddíl s držákem příslušenství a zapojte konektor hadice Flex (Obr. 10). Lehce zatlačte, než uslyšíte cvaknutí. Abyste hadici odpojili, zmáčkněte červené tlačítko nad konektorem hadice Flex a zatáhněte za konektor.



Pro minimální proud páry zmáčkněte oranžové tlačítko (•) na držadle hadice Flex (Obr. 11) a na ovládacím panelu se rozsvítí zelená kontrolka, viz obrázek níže.



Pro střední proud páry zmáčkněte červené tlačítko (••) na držadle hadice Flex (Obr. 12) a na ovládacím panelu se rozsvítí zelená kontrolka, viz obrázek níže.



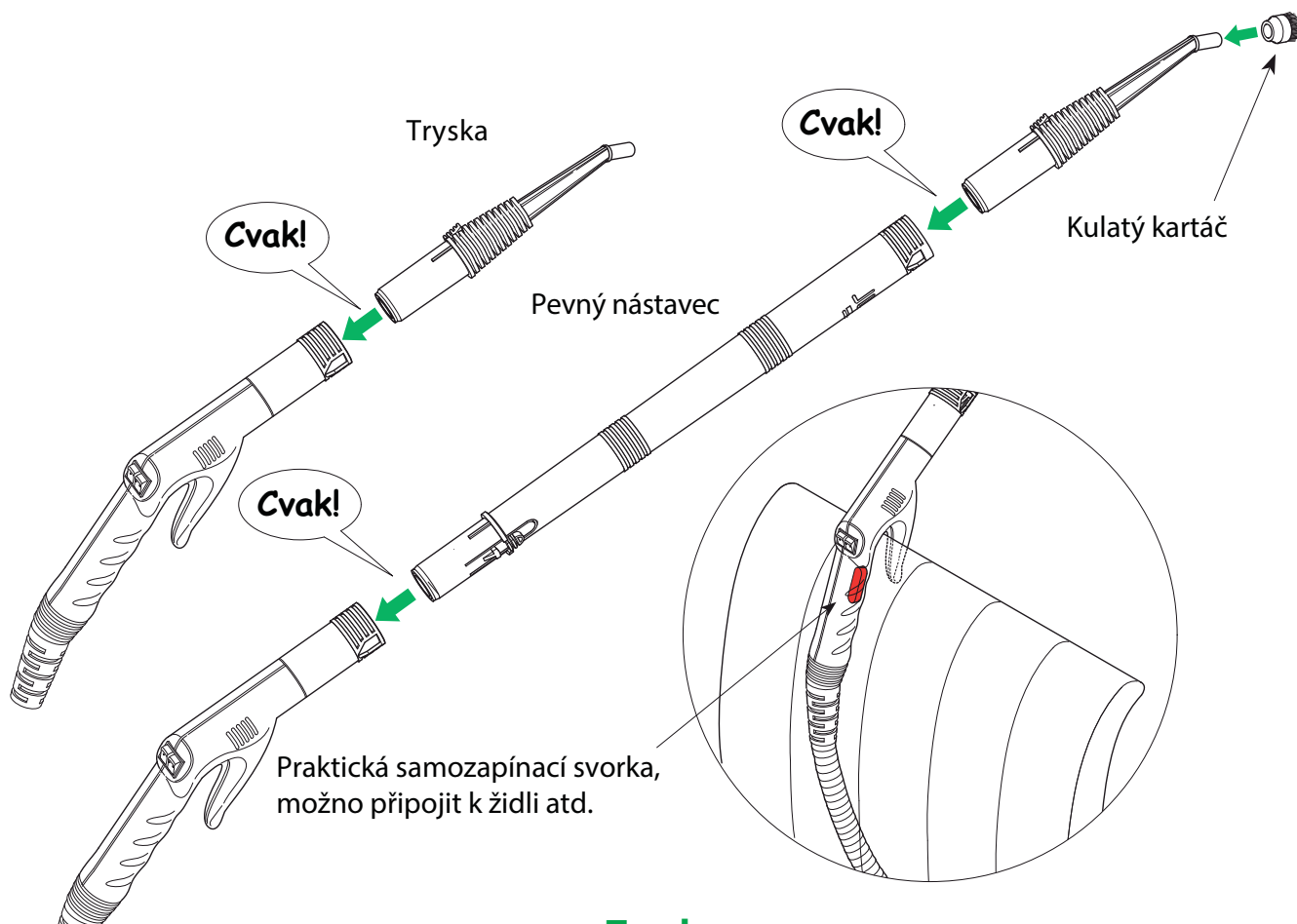
Pro maximální proud páry zmáčkněte oranžové (•) i červené (••) tlačítko (Obr. 13) na držadle hadice Flex a na ovládacím panelu se rozsvítí zelená kontrolka, viz obrázek níže.





## Spojování příslušenství:

Zasuňte kompletně oba konce (Obr. 14) a ujistěte se o správné montáži.



### Tryska

#### Černá tryska:

Doporučená na čištění koupelny včetně jejího vybavení.

#### „Turbo“ šedá tryska:

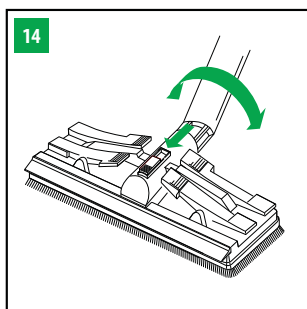
Doporučená na zdvojnásobení čisticí síly při použití na velmi znečištěných površích (radiátory, větráky, motory, poklice kol na automobilu atd.)

#### Červená „turbo“ tryska:

Tato tryska může být použita na zdvojnásobení čisticí síly při čištění zašlé špíny na radiátorech, větrácích, motorech, ráfcích kola atd.

**DŮLEŽITÉ**  
Vypusťte kondenzovanou páru, která se vytvořila po prvním průchodu páry hadicí. Vypusťte kondenzovanou páru před každým použitím po době nečinnosti.

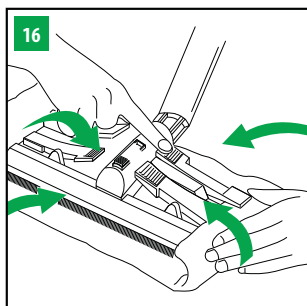
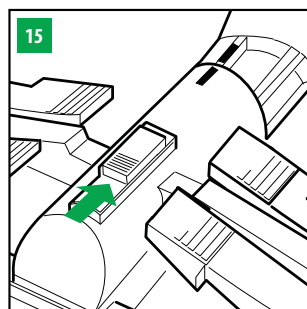
## Kartáče



### Obdélníkový kartáč

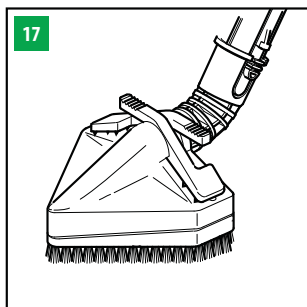
Obdélníkový kartáč je všeobecně použitelný pro čištění podlah a velkých plochých povrchů.

Kartáč má páčku na zastavení/uvolnění rotace (Obr. 14). Abyste rotaci zastavili, spojte dohromady dvě značky (na otočné a pevné části) a zatlačte páčku směrem ke značce (Obr. 15).



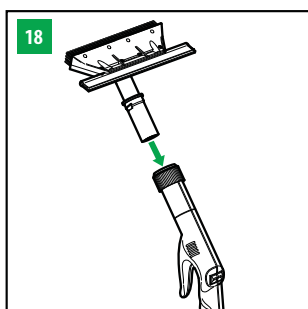
Spony na kartáči můžete použít na připevnění hadru, který naleznete v balení. (Obr. 16)

### Otočný trojúhelníkový kartáč



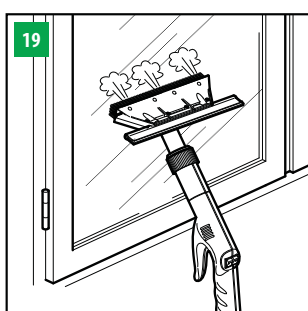
Používá se pro úklid malých, choulostivých povrchů nebo také nerovnoměrných a nepravidelných povrchů (čalounění křesel). Tento kartáč má jemnější štětiny, přes které se pára dostává přímo na čištěný povrch patentovaným systémem.

## Násada na mytí oken

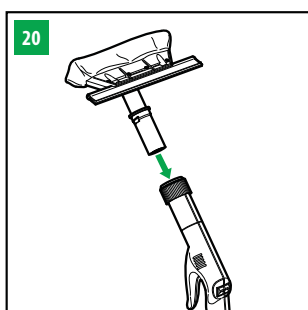


### Násada na mytí oken:

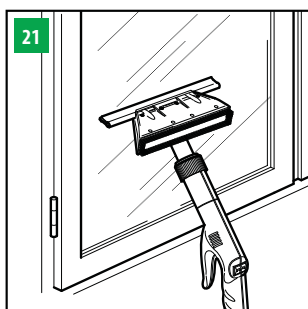
Používá se na čištění rovných ploch. Má kartáč vytvořený z přírodních štětín a stěrku z kovu a silikonu. Tuto násadu můžete připevnit přímo na držadlo hadice Flex nebo na pevný nástavec (Obr. 18).



Pro intenzivní čištění je třeba povrch opakovaně přejet kartáčem z přírodních štětín ve všech směrech. Intenzitu páry nastavte na stupeň 3 nebo 2 (Obr. 19).



Pro běžný úklid nasadte na kartáč z přírodních štětín speciální kryt z mikrovlákna, který je součástí balení. Intenzitu páry nastavte na 1, případně přepínejte mezi 1 a 0 (pohotovostní režim) (Obr. 20).



Stěrku přiložte k povrchu pod mírným sklonem a lehce zatlačte seshora směrem dolů (Obr. 21).

## Rady na uklízení

### PŘEHLED

Různá teplota páry závisí na použitém příslušenství.

Maximální teplota v trysce je okolo 140 °C a ve vzdálenosti cca 20 cm padá na 30 °C.

Teplota páry, je-li kartáč zakrytý teplotním filtrem a čistícím hadříkem, má tři úrovně:

- Minimum (60-70 °C, intenzita páry 1)
- Střed (80-90 °C, intenzita páry 2)
- Maximum (90-100 °C, intenzita páry 3)

### Ploché sklo – ornamentní sklo:

Tyto typy skla čistíte za pomoci násadky na čištění oken podle návodu na straně 26. Intenzitu páry nastavte na maximum, tedy stupeň 3. Následně na okno použijte stěrku, jemně zatlačte a tahejte odshora dolů (po každém tahu gumu stěrky vysušte).

### Keramika, klinker, linoleum:

Tyto materiály čistíte prošívaným hadříkem připevněným na trojúhelníkový kartáč za pomoci předních spon. Intenzitu páry nastavte na stupeň 1 (Minimum) (vysoká teplota může tyto materiály poškodit).

### Mramor-parkety –terakota:

Čistíte pomocí obdélníkového kartáče s prošívaným hadříkem. Výstup páry 1 (minimum). (Problémy s teplotou).

### Prostor mezi kachličkami:

Tyto prostory vyčistíte pomocí trysky a kulatého kartáče nasazeného na pevném nástavci. Intenzitu páry nastavte na stupeň 3 (Maximum).

### Koberce:

Nejdříve koberec vysajte. Následně použijte obdélníkový kartáč, na 4 přední svorky připevněte teplotní filtr a čistící hadřík a pohyby tam a zpět čistěte koberec na intenzitu páry 2 (Medium). Podle typu textilie můžete použít i stupeň 1.

### Koupelna:

Použijte šedou trysku a šedý kulatý kartáč na intenzitu páry 3 (Maximum).

### Radiátory:

Čistíte pomocí černé trysky s nástavcem nebo červenou „Turbo“ tryskou na intenzitu páry 3 (Maximum). Nezapomeňte pod radiátor položit hadr, než začnete.

### Žaluzie:

Čistíte pomocí kulatého kartáče s přírodními štětinami na intenzitu páry 3 (Maximum). Vyčistěte konce jednotlivých žaluzií a zbytek povrchu pomocí hadříku připevněného na kartáček.

**Elektrické přístroje:**

Kráječe a mixéry atd. umístěte na čistou látku. Použijte černou trysku s kulatým kartáčem (s přírodními štětinami) a čistěte přístroj pohyby odshora dolů a zevnitř ven na intenzitu páry 3 (Maximum).

Důležité! Nemiřte proudem páry na elektrickou část. Než začnete přístroj čistit, ujistěte se, že je vypojený ze zásuvky.

**Pohovky a křesla:**

Čistěte za pomoci kartáče s teplotním filtrem a čistícím hadříkem na intenzitu páry 1 (Minimum). Vyberte trojúhelníkový nebo kosočtvercový kartáč, podle tvaru povrchu.

**Skvrny:**

Skvrny na kobercích odstraníte pomocí černé nebo šedé trysky na intenzitu páry 3 (Maximum). Páru namiřte příčně na zašpiněný povrch, následně setřete hadříkem z mikrovláken. Opakujte dle potřeby.

**Plíseň:**

Plíseň můžete odstranit pomocí černé trysky a kulatého kartáče, na které pomocí gumičky připevníte 2x-3x složený hadřík, na který můžete přidat pár kapek prostředku proti plísním (např. Savo). Intenzitu páry nastavte na stupeň 1 (Minimum).

**Vosk:**

Na vosk na podlahách použijte trojúhelníkový kartáč zakrytý teplotním filtrem a čistícím hadříkem na intenzitu páry 1 (Minimum). Stopy vosku odděleného párou odstraňte tak, že je 2x-3x přetřete vlhkým hadříkem.

**Povlaky na kovových částech:**

Navlhčete znečištěný povrch octem. Použijte kulatý nebo kosočtvercový (na větší povrchy) kartáč na intenzitu páry 3 (Maximum). Buďte opatrní při používání octa, jeho nadměrné použití či příliš dlouhá doba působení může povrch kovu zakalit.

**Benátský štuk**


Čistěte za pomoci trojúhelníkového nebo kosočtvercového kartáče zakrytého teplotním filtrem a čistícím hadříkem. Navlhčete čistící hadřík, nahřejte ho párou a přejíždějte kartáčem přes štuk na intenzitu páry 1 (Minimum).

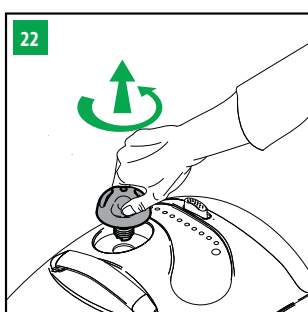
**Odstranění zvířecích chlupů (z koberců atp.)**

Chlupy odstraníte pomocí trojúhelníkového nebo kosočtvercového kartáče zakrytého koncem nylonové punčochy (silonky). Přejíždějte po povrchu kartáčem na intenzitu páry 1 (Minimum). Silonku můžete následně vyhodit a kartáč zůstane čistý.

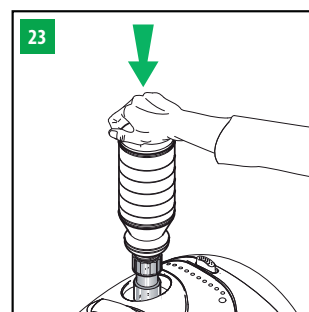
## Nízký stav vody v bojleru


Parní generátor je vybavený akusticko-vizuálním zařízením, které upozorní na nízký stav vody a které se zapne, jakmile je jí v nádrži příliš málo pro fungování bojleru.

Jakmile je v nádrži málo vody, spustí se slyšitelný signál a na ovládacím panelu se rozsvítí červená kontrolka . To vypne přívod elektřiny do parního generátoru, NE však do solenoidového ventilu, který transportuje zbytek páry z bojleru. V tento moment musí osoba, která přístroj obsluhuje, vodu doplnit podle následujícího návodu:



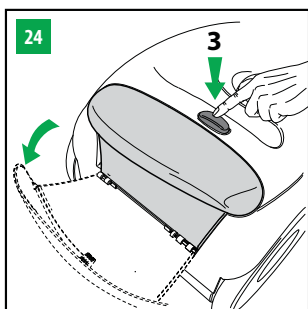
Odšroubujte ventilový uzávěr a naplňte láhev vodou. V činnosti můžete pokračovat za několik minut, kdy je pára nastavena na maximální intenzitu (Obr. 22 a 23).



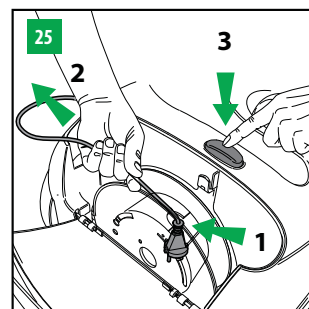
Abyste znovu zapnuli generátor (znovu zapojili přívod elektřiny do topného tělesa a kontrolky výšky hladiny nádržky atd.) po spuštění signálu o nízkém stavu hladiny, stiskněte tlačítko ON/OFF .

Dolijte vodu do nádržky a následně znovu zapněte parní generátor pomocí tlačítka ON/OFF .

## Po použití



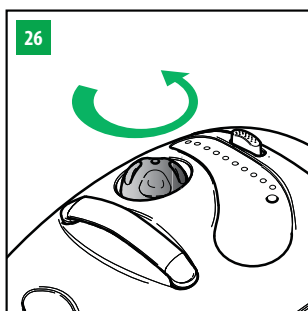
Vypojte napájecí kabel ze zásuvky, pomocí tlačítka 3 otevřete zadní dvířka generátoru (Obr 24) a vraťte kabel do oddílu navíjení napájecího kabelu. Poté lehce zatáhněte za kabel ve směru proti hodinovým ručičkám (2), stále držte tlačítko 3, pusťte kabel a ten by se měl automaticky navinout. Poté dvířka zavřete (Obr. 25).



### POZNÁMKA:

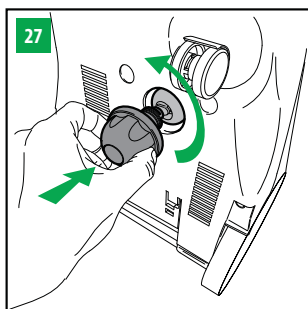
**Parní generátor můžete skladovat ve vertikální poloze.**

## Běžná údržba (proti tvorbě povlaku)



### Po užití

Vypustte páru z bojleru pomocí tlačítek na ovládání páry a vypněte bojler. Poté vypojte napájecí kabel a uložte ho zpět do zadního oddílu. Nakonec nechte uzávěr parního generátoru lehce povolený (Obr. 26).



### Údržba

Aby byl parní generátor v dobrém funkčním stavu, je třeba vymýt bojler po každých 100-200 hodinách používání.

Různé množství vápenatých složek přítomných ve vodě může ohrozit správnou funkci generátoru. Procentuálně se tyto složky liší dle místa a podle toho se musí určit pravidelnost údržby. Abyste vyčistili bojler od vodního kamene, počkejte, než vychladne, poté otevřete uzávěr spodního odtokového vývodu pomocí „klíče“ v bezpečnostním uzávěru (Obr. 27). Proplachujte vodou, dokud z nádržky neteče čistá voda a poté uzávěr pevně zavřete.

### DŮLEŽITÉ!

Nepůjčujte parní generátor lidem, kteří neví, jak ho správně používat a mohou tak způsobit vážné problémy. Doporučte Vaším přátelům, aby se zúčastnili názorné ukázky provedené jedním z našich obslužných pracovníků.

### Čištění těla generátoru

Použijte kosočtvercový kartáč s čistícím hadříkem.

### Čištění kartáčů

Vyčistěte a zregenerujte štětiny kartáče pomocí trysky a maximální intenzity páry.

### Čištění kulatých kartáčů

Vyčistěte a zregenerujte štětiny kartáče pomocí trysky a maximální intenzity páry.

### Čištění trysek

Použijte jednu trysku k vyčištění druhé.



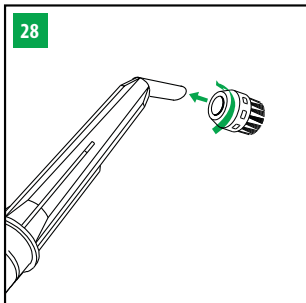
**UPOZORNĚNÍ!**  
Nebezpečí popálení

PROBLÉMY....	....ŘEŠENÍ
<ul style="list-style-type: none"> <li>• GENERÁTOR NEFUNGUJE:</li> <li>- Napájecí kabel není zapojený</li> <li>- Tlačítko ON/OFF není zapnuté</li> <li>- Není zdroj energie</li> </ul>	<ul style="list-style-type: none"> <li>- Zapojte napájecí kabel</li> <li>- Zmáčkněte tlačítko</li> <li>- Zkontrolujte zdroj energie</li> </ul>
<ul style="list-style-type: none"> <li>• GENERÁTOR NETVOŘÍ PÁRU:</li> <li>- Tlačítko ON/OFF není zapnuté (žlutá kontrolka pomalu bliká) </li> </ul>	<ul style="list-style-type: none"> <li>- Zavřete uzávěr </li> <li>- Zmáčkněte ON/OFF tlačítko (zelená kontrolka by se měla okamžitě rozsvítit) </li> </ul>
<ul style="list-style-type: none"> <li>• Voda na podlaze</li> </ul>	<ul style="list-style-type: none"> <li>• Zavřete uzávěr odtokového vývodu (viz běžná údržba)</li> </ul>
<ul style="list-style-type: none"> <li>• Ovládací panel se nerozsvítí ani když je hlavní vypínač zapnutý</li> </ul>	<ul style="list-style-type: none"> <li>• Zavolejte autorizovaný servis</li> </ul>
<ul style="list-style-type: none"> <li>• Akusticko-vizuální zařízením upozorní na nízký stav vody</li> </ul>	<ul style="list-style-type: none"> <li>• Dolijte vodu do nádržky a stiskněte ON </li> </ul>
<ul style="list-style-type: none"> <li>• Voda prosakuje z příslušenství: trysek a kartáčů</li> </ul>	<ul style="list-style-type: none"> <li>• Je možné, že se jedná o prvotní kondenzát.</li> <li>• Generátor nedosáhl dostatečné teploty, počkejte, než se rozsvítí zelená kontrolka </li> <li>• Těsnění je rozbité nebo nedoléhá</li> </ul>
<ul style="list-style-type: none"> <li>• Pára z příslušenství (trysek a kartáčů) nevychází</li> </ul>	<ul style="list-style-type: none"> <li>• Hadice Flex není připojena ke generátoru</li> <li>• Generátor není zapnutý nebo nemá dostatečnou teplotu</li> </ul>
<ul style="list-style-type: none"> <li>• Generátor během zahřívání vydává zvuky</li> </ul>	<ul style="list-style-type: none"> <li>• To je normální v první minutě či dvou; nechte několik vteřin odkapat vodu pomocí hadice Flex nebo tlačítka na páru</li> </ul>
<ul style="list-style-type: none"> <li>• Na spojení příslušenství je třeba velká síla</li> </ul>	<ul style="list-style-type: none"> <li>• Vyčistěte a namažte spoje</li> </ul>
<ul style="list-style-type: none"> <li>• Ze spodní strany generátoru se najednou vypustí velký oblak páry (za chodu)</li> </ul>	<ul style="list-style-type: none"> <li>• Generátor je vybaven přídatnými bezpečnostními prvky pro případ přetlaku, páru vypustí bezpečnostní ventil a generátor se automaticky vypne</li> </ul>
<ul style="list-style-type: none"> <li>• Napájecí kabel se automaticky nezavine do zadního oddílu</li> </ul>	<ul style="list-style-type: none"> <li>• Zmáčkněte tlačítko na zavinutí kabelu a točte navíječem kabelu ve směru proti hodinovým ručičkám</li> </ul>



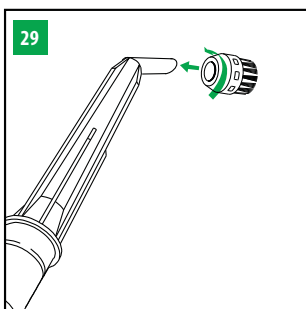
## Volitelné příslušenství

**Speciální příslušenství** popsané níže lze lehce nasadit na trysku (zatlačte a pootočte ve směru hodinových ručiček) s výjimkou krytu štětin trojúhelníkového kartáče.



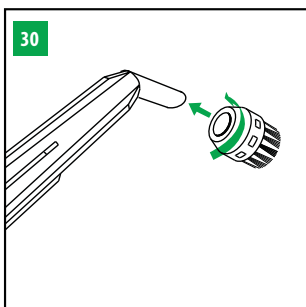
### KULATÉ KARTÁČE SE ŠTĚTINAMI ZE ŽÍNÍ

Lze použít s černou nebo šedou tryskou na čištění sanitárního zařízení atd. (Obr. 28)



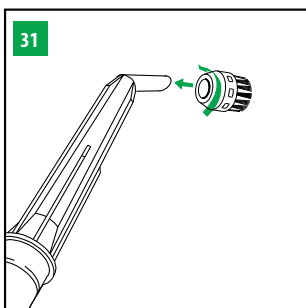
### KULATÝ KARTÁČ S PŘÍRODNÍMI ŠTĚTINAMI

Lze použít na čištění rohů a špatně dostupných míst (podlahové lišty, kohoutky, prostor mezi dlaždicemi atd.) (Obr. 29).



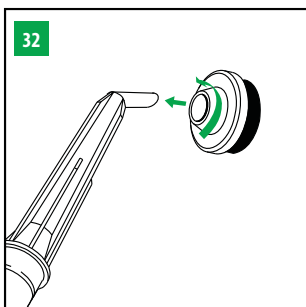
### KULATÝ BRONZOVÝ KARTÁČ

Lze použít na povrchy, které potřebují hrubé čištění (rez, stopy po barvě, vodní kámen, sporáky v restauracích, plechy) (Obr. 30)



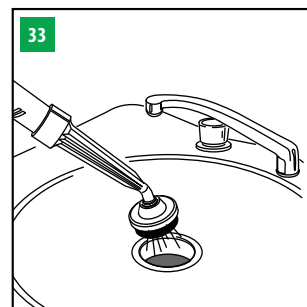
### KULATÝ OCELOVÝ KARTÁČ

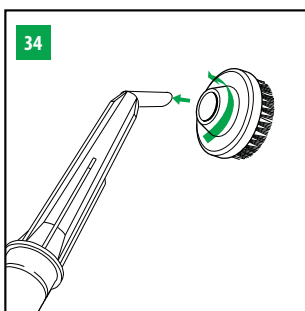
Lze použít na povrchy a místa, která potřebují ještě hrubější čištění, než poskytuje bronzový kartáč (pemrlovaný kámen, zbytky betonu, tvrdé materiály, které je složité odstranit atd.) (Obr. 31)



### KULATÝ KARTÁČ NA ODBLOKOVÁNÍ

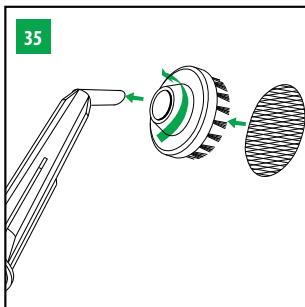
Lze použít na intenzivní čištění a odblokování odpadů, eliminuje bakterie a nepříjemný zápach (Obr. 31-33)





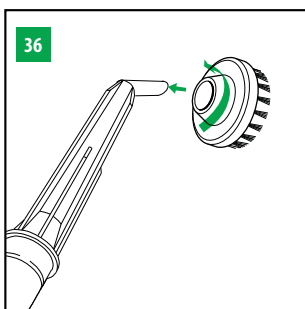
### KULATÝ MAXIKARTÁČ

větší alternativa k červenému kulatému kartáči pro normální uklízení (Obr. 34).



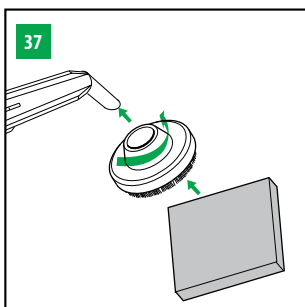
### KULATÝ MAXIKARTÁČ S OCELOVOU SPIRÁLOU

na odstranění zašlé špíny (trouby, grily, kuchyňské sporáky, krbové zástěny atd.) (Obr. 35).



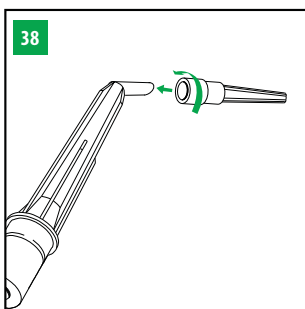
### KULATÝ MAXIKARTÁČ S PŘÍRODNÍMI ŠTETINAMI

na čištění a odmaštění digestoří, domácích spotřebičů, žaluzií atd. Vhodný na větší povrchy (Obr. 36).



### KULATÝ KARTÁČ S NÁSADKOU

na čištění ocelových, teflonových, pyrexových a keramických hrnců a pánví, kuchyňských sporáků, kamen, špatně odstranitelných skvrn na linoleu, mramoru atd. (Obr. 37).

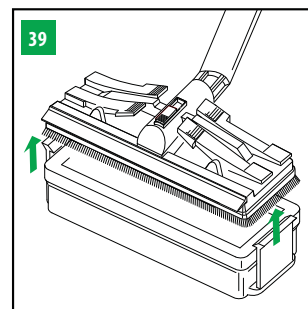


### NÁSTAVEC TRYSKY

na čištění špatně dostupných míst (radiátory, motory, poklic, aut a dalších strojů (Obr. 38).

### NÁSADA NA OBDÉLNÍKOVÝ KARTÁČ

na čištění koberců, násada pomáhá pohybu obdélníkového kartáče (Obr. 39).



## TECHNICKÉ PARAMETRY



### Elektrický generátor páry „ML8 nepřetržité dobíjení“

Total management Eco System s Electronic Control System

Napětí = 230 V – 50 Hz

Provozní výkon = Odpor 2200 W

Bojler = Steel industry AISI 316L 15/10

Vnitřní odpor, ocel Incoloy

Celková kapacita bojleru = 2,30 l – Pracovní kapacita = 0,90 l

Kapacita nádrže = 3,750 l – Pracovní kapacita = 3,1l

Tlak vycházející páry = 6 bar (změřeno +/- 0,2)

Pracovní teplota (v bojleru) = 156 °C

Ovládání páry = 3 různé výstupy (kontrolky s nízkým napětím)

Svrchní a spodní plášť Byblend / polykarbonát

Patentovaný systém pro automatické snížení absorpce odporu

Automatické vypínání (s audio-vizuálním upozorněním na nízký stav vody)

Bezpečnostní zařízení

